

บทบาทของสภามหาวิทยาลัย ในการบริหาร มหาวิทยาลัยในกำกับของรัฐ

โดย

ศาสตราจารย์ ดร. วิจิตร ศรีสอ้าน



I ปฐมบทการบริหารสถาบันอุดมศึกษาไทย

พ.ร.บ.การศึกษาแห่งชาติ พ.ศ. 2542 มาตรา 36 ได้กำหนดหลักการสำคัญเกี่ยวกับมหาวิทยาลัยของรัฐไว้ ความว่า

“ให้สถานศึกษาของรัฐที่จัดการศึกษาระดับปริญญาเป็นนิติบุคคลและอาจจัดเป็นส่วนราชการหรือหน่วยงานในกำกับของรัฐ ให้สถานศึกษาดังกล่าวดำเนินการได้โดยอิสระ สามารถพัฒนาระบบบริหารและการจัดการที่เป็นของตนเอง มีความคล่องตัว มีเสรีภาพทางวิชาการ และอยู่ภายใต้การกำกับดูแลของสภาสถานศึกษา ตามกฎหมายว่าด้วยการจัดตั้งสถานศึกษานั้นๆ”

II
ฐานะของ
มหาวิทยาลัย
ของรัฐ



III
อำนาจหน้าที่ของ
สภามหาวิทยาลัย

ตาม

พ.ร.บ. มศว

พ.ศ. 2559

**GOVERNING
BOARD**

การกำหนดนโยบาย

- การดำเนินภารกิจด้านต่างๆ
- ด้านการบริหารและวิชาการ
- ด้านการพัฒนามหาวิทยาลัย
- ด้านการจัดหารายได้และแหล่งทุน

III
อำนาจหน้าที่ของ
สภามหาวิทยาลัย

ตาม

พ.ร.บ. มศว

พ.ศ. 2559

**GOVERNING
BOARD**

การอนุมัติ

การจัดตั้งและยุบเลิกวิทยาเขต

การจัดตั้ง การรวม การยุบเลิก และ
การแบ่งส่วนงาน

การรับเข้าสมทบ การจัดการศึกษาร่วมของ
สถาบันการศึกษาชั้นสูงอื่น หรือการยกเลิก

หลักสูตรการศึกษาและการเปิดสอน
รวมทั้งการยุบรวมหรือการยกเลิก

การให้ปริญญาและประกาศนียบัตร

การกู้ยืมเงิน การลงทุน และการร่วมทุน

งบประมาณรายรับ และงบประมาณ
รายจ่ายของมหาวิทยาลัย

การจัดตั้งองค์กรที่เป็นนิติบุคคล หรือ
การยกเลิก

III

อำนาจหน้าที่ของ
สภามหาวิทยาลัย

ตาม

พ.ร.บ. มศว

พ.ศ. 2559

**GOVERNING
BOARD**

การแต่งตั้ง
และถอดถอน

พิจารณาดำเนินการแต่งตั้งและถอดถอน
นายกสภาฯ กรรมการสภาฯ ผู้ทรงคุณวุฒิ
อธิการบดี ศาสตราจารย์ และศาสตราจารย์
พิเศษ

รองอธิการบดี คณบดี ผู้อำนวยการสถาบัน
ผู้อำนวยการสำนัก ศาสตราจารย์เกียรติคุณ
รองศาสตราจารย์ ผู้ช่วยศาสตราจารย์ และ
กรรมการสภาวิชาการ

คณะกรรมการ คณะอนุกรรมการ

III
อำนาจหน้าที่ของ
สภามหาวิทยาลัย

ตาม

พ.ร.บ. มศว

พ.ศ. 2559

**GOVERNING
BOARD**

การออก
ข้อบังคับ
ระเบียบ
ประกาศ

- การบริหารงานบุคคล
- การบริหารการเงิน การพัสดุและทรัพย์สิน
- เกี่ยวกับการศึกษา วิจัย บริการวิชาการ และ
ทะนุบำรุงศิลปวัฒนธรรม
- เกี่ยวกับการจัดการทั่วไป

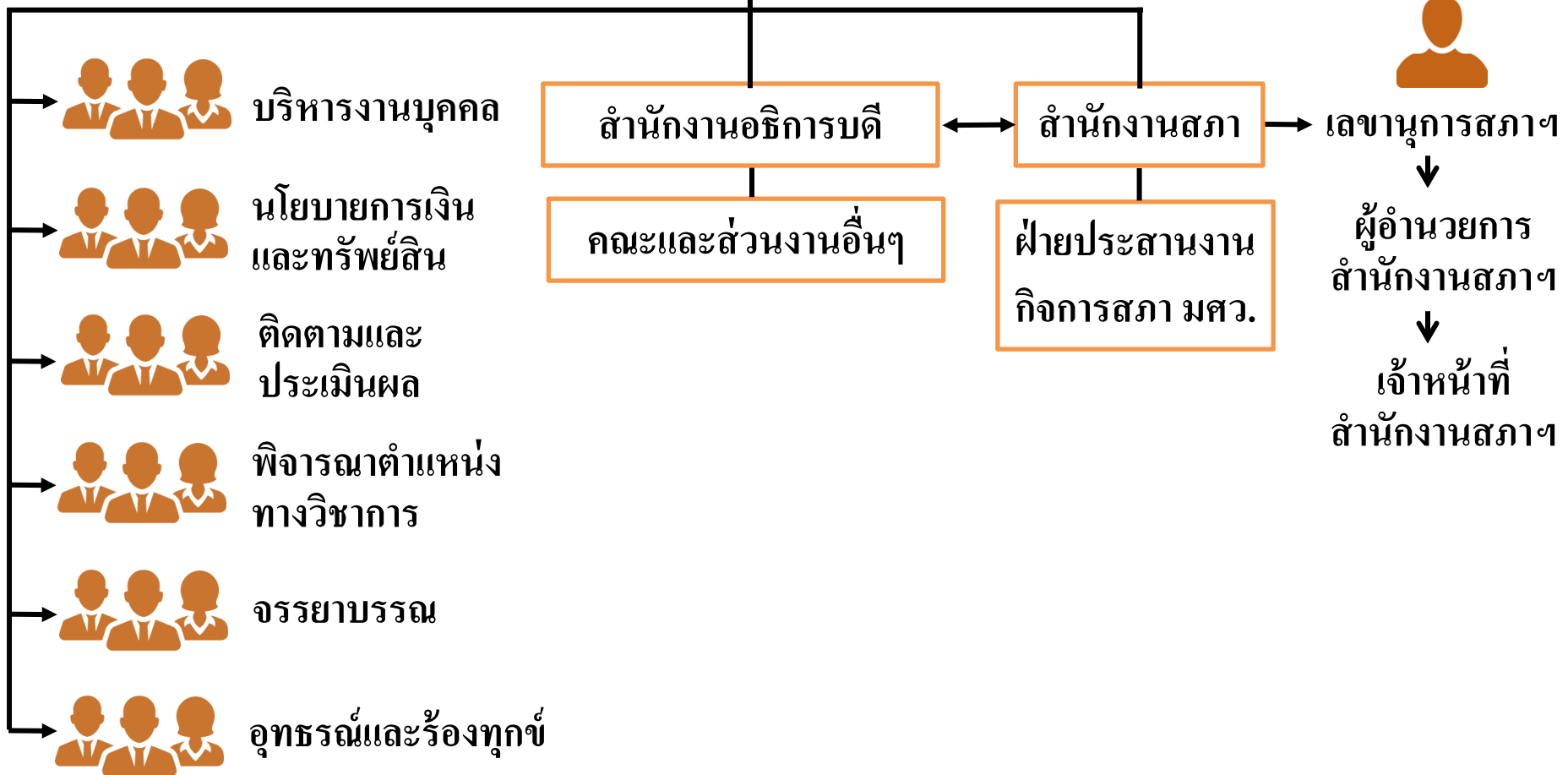
การกำกับ
การดำเนินงาน
ของ
มหาวิทยาลัย

- ติดตาม ประเมินผลการปฏิบัติงานของ
อธิการบดี และหัวหน้าส่วนงาน
- ปรับเปลี่ยนการเป็นมหาวิทยาลัยในกำกับ
ของรัฐให้สมบูรณ์ตามบทเฉพาะกาลของ
พ.ร.บ. มศว 2559
- ประสานและส่งเสริมให้เกิดประสิทธิภาพ
และประสิทธิผล

IV โครงสร้างการดำเนินงานของสภามหาวิทยาลัยศรีนครินทรวิโรฒ

สภามหาวิทยาลัยศรีนครินทรวิโรฒ

คณะกรรมการ



IV.1 คณะกรรมการ



บริหารงานบุคคล

- การวางแผนกำลังคน การกำหนดตำแหน่ง การกำหนดเงินเดือนค่าตอบแทน การอู่ทรรณรื่องทุกขั การประเมินผลการปฏิบัติงานฯ
- ออกประกาศหลักเกณฑ์และวิธีการเกี่ยวกับการบริหารงานบุคคลตามที่ข้อบังคับกำหนด
- รับรองคุณสมบัติของผู้ที่ได้รับปริญญาหรือประกาศนียบัตรวิชาชีพ
- เสนอนโยบายเกี่ยวกับการบริหารงานบุคคล
- ประเมินผลและรายงานผลต่อสภามหาวิทยาลัย
- แต่งตั้งคณะอนุกรรมการหรือคณะทำงานตามที่ กบข. มอบหมาย

IV.2 คณะกรรมการ



นโยบายการเงิน และทรัพย์สิน

- พิจารณาเสนอแนะการกำหนดนโยบายและแผนยุทธศาสตร์เกี่ยวกับการเงินและทรัพย์สิน
- พิจารณาเสนอแนะและบริหารการลงทุน การใช้จ่ายเงิน และการหาผลประโยชน์จากทรัพย์สินและทรัพยากรของมหาวิทยาลัยให้ได้ประโยชน์สูงสุด
- กำหนดแนวทางในการระดมทรัพยากรเพื่อการพัฒนามหาวิทยาลัย
- พิจารณาเสนอแนะในการแก้ไขข้อบกพร่องด้วยการบริหารการเงิน การพัสดุและทรัพย์สิน
- ออกระเบียบและประกาศในส่วนที่เกี่ยวกับการบริหารจัดการทางด้านงบประมาณ การเงิน การบัญชี การพัสดุและทรัพย์สิน
- พิจารณากลับกรองงบประมาณของมหาวิทยาลัย

IV.2 คณะกรรมการ



นโยบายการเงิน และทรัพย์สิน

- พิจารณาและวินิจฉัยชี้ขาดปัญหาอันเกิดจากการใช้ระเบียบหรือประกาศเกี่ยวกับงบประมาณ การเงิน การบัญชี พัสดุและทรัพย์สินของมหาวิทยาลัย
- ติดตาม ประเมินและรายงานผลการใช้ทรัพยากรต่อสภามหาวิทยาลัย
- ให้คำปรึกษาและแนะนำการบริหารการเงินและทรัพย์สินแก่อธิการบดี
- แต่งตั้งคณะอนุกรรมการ คณะทำงาน หรือบุคคลใดเพื่อดำเนินการตามที่คณะกรรมการนโยบายและทรัพย์สินมอบหมาย
- ปฏิบัติหน้าที่อื่นอันเกี่ยวกับการเงินและทรัพย์สินตามที่สภามหาวิทยาลัยมอบหมาย

IV.3 คณะกรรมการ



ติดตามและ
ประเมินผล

- จัดให้มีระบบการติดตามและประเมินผลการปฏิบัติหน้าที่ของอธิการบดี และหัวหน้าส่วนต่างๆ เป็นประจำทุกปี
- จัดให้มีการประเมินส่วนงานของมหาวิทยาลัยเป็นประจำทุกปี
- เสนอข้อมูลและข้อเสนอแนะจากการติดตามและประเมินผลการปฏิบัติงานและประเมินส่วนงานต่อสภาฯ
- ให้ข้อเสนอแนะในการจัดทำแผนการตรวจสอบภายใน
- แต่งตั้งอนุกรรมการให้ทำหน้าที่ด้านใดด้านหนึ่งอันอยู่ในหน้าที่ของคณะกรรมการ

IV.4 คณะกรรมการ



พิจารณาคำแนะนำ ทางวิชาการ

- ประเมินผลการสอน โดยอาจแต่งตั้งคณะอนุกรรมการ เพื่อประเมินผลการสอนได้ตามความเหมาะสม โดยให้อธิการบดีเป็นผู้ออกคำสั่งแต่งตั้ง
- แต่งตั้งคณะกรรมการผู้ทรงคุณวุฒิ เพื่อทำหน้าที่ประเมินผลงานทางวิชาการ จริยธรรมและจรรยาบรรณทางวิชาการในสาขาวิชาการนั้นๆ โดยให้อธิการบดีเป็นผู้ออกคำสั่งแต่งตั้ง
- พิจารณาผลการประเมินผลงานทางวิชาการ ผลการประเมินผลการสอนแล้วนำเสนอต่อสภามหาวิทยาลัยเพื่ออนุมัติ
- แต่งตั้งอนุกรรมการเพื่อพิจารณาและเสนอความเห็นในเรื่องใดเรื่องหนึ่ง

IV.5 คณะกรรมการ



จรรยาบรรณ

- เสนอแนะแนวทางและมาตรการเกี่ยวกับการส่งเสริมจรรยาบรรณของบุคลากรต่ออธิการบดี
- ออกข้อกำหนด ประกาศ หรือหลักเกณฑ์เกี่ยวกับการสอบสวนทางจรรยาบรรณ
- พิจารณาสอบสวนทางจรรยาบรรณและวินิจฉัยการกระทำผิดทางจรรยาบรรณ
- แต่งตั้งคณะอนุกรรมการหรือคณะทำงานเพื่อช่วยปฏิบัติงานของคณะกรรมการ
- ปฏิบัติหน้าที่อื่นตามที่กำหนดในข้อบังคับ
- จัดทำรายงานผลการดำเนินงานทางจรรยาบรรณประจำปีเสนอต่ออธิการบดี

IV.6 คณะกรรมการ



อู่ทธรณ์และ
ร้องทุกข์

- พิจารณาวินิจฉัยการอุทธรณ์ คำสั่งลงโทษทางวินัยของ
ผู้ปฏิบัติงานในมหาวิทยาลัย
- กรณีที่คณะกรรมการพิจารณาวินิจฉัยเพิ่มโทษให้รายงาน
ผลต่อสภามหาวิทยาลัย และผู้มีอำนาจลงโทษสั่ง
ดำเนินการแก้ไขคำสั่งลงโทษให้เป็นไปตามคำวินิจฉัย
- พิจารณาวินิจฉัยคำร้องทุกข์ของผู้ปฏิบัติงานใน
มหาวิทยาลัยกรณีที่ไม่ได้รับความเป็นธรรม
- พิจารณาวินิจฉัยคำร้องทุกข์ของผู้ปฏิบัติงานใน
มหาวิทยาลัยที่ถูกสั่งพักงานหรือสั่งให้ออกจากงานไว้ก่อน
- หน้าที่อื่นๆ ที่เกี่ยวกับการพิจารณาอุทธรณ์และร้องทุกข์

V
ความสัมพันธ์
ระหว่าง
สภา
มหาวิทยาลัย
กับผู้บริหาร

สภา
มหาวิทยาลัย

องค์กรบุคคล ผู้กำหนดนโยบายกำกับติดตาม
ตรวจสอบและประเมินผล (PERFORMANCE
AND MANAGEMENT) การดำเนินงานของ
อธิการบดีและคณะ มีอำนาจหน้าที่หลักด้านการ
กำกับดูแล (GOVERNANCE) การดำเนินงาน
และกำหนดนโยบาย ระเบียบ ข้อบังคับ ฯลฯ

อธิการบดี
และคณะ

นำนโยบายไปสู่การปฏิบัติให้บังเกิดผลดี
ตามพันธกิจและภารกิจของมหาวิทยาลัย
มีอำนาจหน้าที่เป็นผู้บริหารสูงสุด
(CHIEF EXECUTIVE) ด้านการบริหารและ
การจัดการ(MANAGEMENT)

ธรรมาภิบาลกับการบริหารที่เข้มแข็ง โปร่งใสและตรวจสอบได้
(GOOD GOVERNANCE ↔ STRONG EXECUTIVE)

VI ความสัมพันธ์ ภายนอก

คณะรัฐมนตรี

รัฐมนตรีว่าการ
กระทรวงศึกษาธิการ

มหาวิทยาลัย
ในกำกับของรัฐ

กระทรวงการคลัง

สำนัก
งบประมาณ

สำนักงาน
ตรวจเงินแผ่นดิน

- นโยบายและแผน
- งบประมาณ
- มาตรฐานการศึกษา
- การแต่งตั้งสภามหาวิทยาลัย
- อธิการบดีและศาสตราจารย์

การจัดสรร
เงินอุดหนุนทั่วไป

เบิกงบประมาณ
เงินอุดหนุนตามงวดเงิน

ตรวจสอบภายหลัง
- ผู้สอบบัญชี

VII ความแตกต่างระหว่างมหาวิทยาลัยที่เป็นส่วนราชการกับมหาวิทยาลัยในกำกับของรัฐ

	เดิม	ใหม่
1. ฐานะของมหาวิทยาลัย	เป็นส่วนราชการระดับกรมในสังกัดทบวงหรือกระทรวง	เป็นหน่วยงานของรัฐที่เป็นนิติบุคคลในกำกับของรัฐมนตรีว่าการ
2. ฐานะของบุคลากร	- เป็นข้าราชการหรือลูกจ้างของส่วนราชการ - เป็นข้าราชการพลเรือนในมหาวิทยาลัย	- เป็นพนักงานหรือลูกจ้างของรัฐ - เป็นพนักงานของมหาวิทยาลัย
3. เงินเดือนและสวัสดิการ	เท่ากับข้าราชการพลเรือนสามัญ	เงินเดือนสูงกว่าข้าราชการพลเรือนสามัญ (1.5-1.7) สวัสดิการไม่น้อยกว่าข้าราชการ
4. การอุดหนุนจากรัฐ	ได้รับงบประมาณประจำปีแบบปกติ	ได้รับงบประมาณประจำปีแบบเงินอุดหนุนทั่วไป เป็นเงินรายได้ของมหาวิทยาลัย
5. ความคล่องตัว	ขั้นตอนมาก ใช้กฎ ระเบียบของราชการทั่วไป	ขั้นตอนน้อย ใช้กฎ ระเบียบของตนเอง
6. การแบ่งส่วนงาน	แบ่งเป็นส่วนราชการ: กอง แผนก หรือเทียบเท่า	แบ่งส่วนงานและจัดระบบบริหารที่เป็นของตนเอง

VIII ปัจฉิมบท

เหตุผลในการประกาศใช้ พ.ร.บ. มศว. 2559

โดยที่เป็นการสมควรปรับปรุงการศึกษาระดับอุดมศึกษาให้สอดคล้องกับการเปลี่ยนแปลงทางเศรษฐกิจและสังคม โดยการส่งเสริมให้มหาวิทยาลัยของรัฐพัฒนาไปสู่การเป็นมหาวิทยาลัยของรัฐที่ไม่เป็นส่วนราชการแต่อยู่ในกำกับของรัฐ เพื่อประโยชน์ในการบริหารจัดการที่เป็นอิสระและมีความคล่องตัว สามารถจัดการศึกษาในระดับอุดมศึกษาได้อย่างมีคุณภาพและมีประสิทธิภาพมากยิ่งขึ้น โดยการจัดการศึกษาระดับอุดมศึกษาจะต้องคำนึงถึงความเป็นอิสระและความเป็นเลิศทางวิชาการ สมควรปรับปรุงการบริหารมหาวิทยาลัยศรีนครินทรวิโรฒให้เป็นไปตามแนวทางดังกล่าว

จึงเป็นภาระหน้าที่ของสภามหาวิทยาลัยศรีนครินทรวิโรฒที่จะต้องกำกับและสนับสนุน ให้การดำเนินการบรรลุความเป็นมหาวิทยาลัยในกำกับของรัฐ ตามเหตุผลที่ได้อ้างในการประกาศใช้พระราชบัญญัติให้จงได้ เพื่อให้ มศว. บรรลุความเป็นเลิศในทุกภารกิจได้เร็วขึ้น

บทบาทของสภามหาวิทยาลัย ในการบริหาร มหาวิทยาลัยในกำกับของรัฐ

โดย

ศาสตราจารย์ ดร. วิจิตร ศรีสอ้าน

